

6. Срок службы и гарантийные обязательства

6.1. Срок службы не менее: 10.

6.2. Гарантийный срок эксплуатации изделия с даты выпуска, при соблюдении потребителем условий эксплуатации, транспортирования, хранения и монтажа: 3.

6.3. Гарантийный срок хранения, при условии соблюдения условий хранения: 3.

7. Сведения о сертификации

№ Отказное письмо № ЕЛ/1011, срок действия: Бессрочный.

8. Свидетельство о приемке

Изделия, указанные в таблице 2, изготовлены и приняты в соответствии с действующей технической документацией и признаны годными для эксплуатации.

ТНВЭД: 7907000001

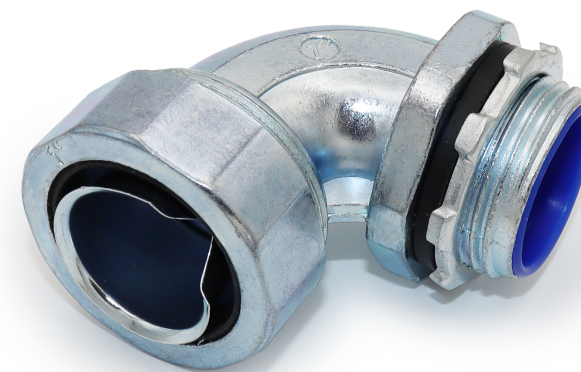
ОКПД2: 25.99.29.190

Поворотный резьбовой элемент РКН 90

ТУ 25.99.29-076-99856433-2026

ПАСПОРТ

ЗЭТА.105.321.000 ПС



1. Основные сведения об изделии. Технические данные

1.1. Назначение

Поворотный резьбовой крепежный элемент РКН (90 угол) является трубной арматурой, предназначенной для присоединения металлорукава типов РЗ-ЦП нг, МР ПИ нг, ШЭМ, МПГ нг, МПГ нг НФ к безрезьбовым отверстиям корпусов (оболочек) электрооборудования под углом 90 градусов при устройстве электропроводок в трубных системах для прокладки кабелей по ГОСТ Р МЭК 61386.1-2014 и создания надежного электрического контакта с их металлическими частями в целях обеспечения защитных мер по п.1.7.76 Правил устройства электроустановок и п.11 ГОСТ Р МЭК 61386.23-2015.

1.2. Пример записи изделия при заказе

Поворотный резьбовой крепежный элемент для металлорукава с условным проходом 25 мм, с климатическим исполнением и категорией размещения У2, со степенью защиты IP54:

Поворотный резьбовой крепежный элемент РКН-25 (90 угол) У2 IP54 ТУ 25.99.29-076-99856433-2026

1.3. Расшифровка типа изделия

РКН - XX (90 угол) XX IPXX

- Резьбовой крепежный элемент с наружной резьбой
- Размер условного прохода металлорукава в миллиметрах
- Поворотный на угол 90 градусов
- Климатическое исполнение
- Степень защиты

Рисунок 1 - Расшифровка типа изделия

1.4. Технические данные

Технические данные и состав изделия указаны на рисунке 2 и в таблице 1.

- Код классификации по ГОСТ Р МЭК 61386.1-2014:..... **024241542210**
- Климатическое исполнение по ГОСТ 15150-69:..... **У2**
- Степень защиты по ГОСТ 14254-2015:..... **IP54**
- Температура монтажа и эксплуатации: **от минус 40°С ДО плюс 100°С**
- Материал деталей: **сплав цинка (1, 4), оцинкованная сталь (2, 5), эластомер СЭБС (7), резина МБС (3, 6)**

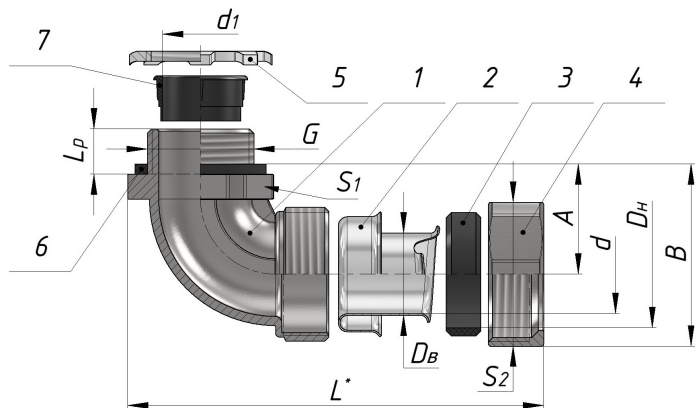


Рисунок 2 - Технические данные. Состав изделия: гайка установочная заземляющая (5), прокладка (6), корпус (1), оконцеватель (2), накидная гайка (4), уплотнение металлорукава (3), втулка (7).

2. Комплектность

Изделие поставляется в сборе. В состав поставки входит:

- Изделие (количество согласно заказу);
- Паспорт (1 шт. на партию товара в один адрес).

Таблица 1

Артикул	Тип	Установочная резьба G	Диаметр установочного отверстия, мм	Внутренний Dв / Наружный Dн диаметры металлорукава, мм	A / B, мм	Диаметр мин. проходного отверстия d/d1, мм	Размер под ключ S1/S2, мм	Lp / L*, мм
zeta41210	РКН-15 (90 угол)	G1/2-B	22	15,5/21,3	23/39,5	14,5/14	26/31	10/50,5
zeta41211	РКН-20 (90 угол)	G3/4-B	28	20,1/26	26,8/45,5	19,2/18,5	33/35	11/58,5
zeta41212	РКН-25 (90 угол)	G1-B	34	24,9/32	34/57	23,9/24	41/43	13/68,3
zeta41213	РКН-32 (90 угол)	G1 1/4-B	42	32,2/40	38/65,3	31,2/32	48/51	14/79,4
zeta41214	РКН-38 (90 угол)	G1 1/2-B	48	38,5/46	45,5/74,9	37,5/37	56/59	14/93
zeta41215	РКН-50 (90 угол)	G2-B	60	49,5/57	50,5/86,2	48,3/48	68/72	18/102,4

*общая длина изделия в сборе указана справочно.

3. Хранение

Хранение изделий в части воздействия климатических факторов внешней среды по группе условий хранения **4(Ж2)** по ГОСТ 15150 при температуре от **минус 50°С до плюс 50°С**.

4. Транспортировка

4.1. Транспортировать упакованные изделия можно всеми видами крытых транспортных средств (автомобильным, железнодорожным, речным, авиационным и др.) в соответствии с действующими на данном виде транспорта правилами перевозок.

4.2. Транспортирование изделий в части воздействия климатических факторов внешней среды по группе условий хранения **4(Ж2)** по ГОСТ 15150 при температуре от **минус 50°С до плюс 50°С**, в части воздействия механических факторов по группе условий транспортирования С по ГОСТ 23216.

5. Указания по монтажу и эксплуатации

5.1. Указания по монтажу

Перед монтажом необходимо провести внешний осмотр изделия, проверить отсутствие посторонних предметов и загрязнений, проверить комплектность и собираемость. К монтажу не допускаются изделия с признаками деформации элементов и повреждением защитного покрытия. Свинчиваемость гаек с корпусом проверяется вручную.

Монтаж изделия должен производиться в соответствии с требованиями ПУЭ и ГОСТ Р 50571, а так же выполняться квалифицированным персоналом при отключенном напряжении.

5.1.1. Крепление к корпусу оборудования:

Вставить корпус (1) установочной резьбой в подготовленное отверстие корпуса оборудования. С внутренней стороны накрутить и затянуть установочную гайку (5) до фиксации. Убедиться, что установленная прокладка (6) (между корпусами изделия и оборудования) плотно прилегает к поверхности для обеспечения заявленной степени защиты по I P.

5.1.2. Подготовка металлорукава:

Отрезать металлорукав необходимой длины строго перпендикулярно его оси. Тщательно зачистить срез от заусенцев и острых кромок, для предотвращения повреждения изоляции кабеля и уплотнения металлорукава.

5.1.3. Присоединение металлорукава:

Накидную гайку (4) и уплотнение (3) надеть на металлорукав; вернуть оконцеватель (2) в металлорукав до упора, обеспечив прижатие крайних витков друг к другу, вставить металлорукав с оконцевателем (2) в корпус (1), надвинуть уплотнение (3), накрутить и затянуть накидную гайку (4) до обеспечения надежной фиксации металлорукава и заявленной степени защиты по I P.