

Срок действия преуменьшен до 01.01.94/ишк 11-83)

Изменение № 2
1/180 г. ИУС
85 12

*141
ввод*



1/4 90 г. № 3
157 вкл.

ГОСУДАРСТВЕННЫЙ СТАНДАРТ
СОЮЗА ССР

**МУФТЫ СОЕДИНИТЕЛЬНЫЕ
СВИНЦОВЫЕ ДЛЯ СИЛОВЫХ КАБЕЛЕЙ
НА НАПРЯЖЕНИЯ 1; 6 и 10 кВ.**

КОМПЛЕКТ ДЕТАЛЕЙ И МОНТАЖНЫХ МАТЕРИАЛОВ

ТЕХНИЧЕСКИЕ УСЛОВИЯ

ГОСТ 13781.2-77

Издание официальное

Е

Цена 5 коп.

ГОСУДАРСТВЕННЫЙ КОМИТЕТ СССР ПО СТАНДАРТАМ
Москва

УДК 621.315.687.2 : 669.4 : 006.354

Группа Е77

ГОСУДАРСТВЕННЫЙ СТАНДАРТ СОЮЗА ССР

МУФТЫ СОЕДИНИТЕЛЬНЫЕ СВИНЦОВЫЕ
ДЛЯ СИЛОВЫХ КАБЕЛЕЙ НА НАПРЯЖЕНИЯ
1; 6 и 10 кВ.

ГОСТ

КОМПЛЕКТ ДЕТАЛЕЙ И МОНТАЖНЫХ МАТЕРИАЛОВ

13781.2-77*

Технические условия

Lead joints for 1; 6 and 10 kV power cables.
Completes set of details and mounting materials.
Specifications

Взамен
ГОСТ 13781.2-69

ОКП 35 9913

Постановлением Государственного комитета стандартов Совета Министров СССР
от 26 июля 1977 г. № 1831 срок введения установлен

с 01.01.79

Проверен в 1983 г. Постановлением Госстандарта от 26.07.83 № 3496.
Срок действия продлен

до 01.01.84

Несоблюдение стандарта преследуется по закону

Настоящий стандарт распространяется на комплект деталей и монтажных материалов соединительных свинцовых муфт и защитных кожухов к ним (в дальнейшем именуемые муфты) для силовых кабелей с пропитанной бумажной изоляцией и с изоляцией, пропитанной нестекающим составом, на переменное напряжение 1, 6 и 10 кВ частоты 50 Гц, проложенных в земле и в кабельных сооружениях.

Муфты могут применяться в воде при условии их защиты специальными кожухами.

Муфты, смонтированные на кабеле, должны удовлетворять всем требованиям ГОСТ 13781.0-79 и требованиям, изложенным в соответствующих разделах настоящего стандарта.

Стандарт полностью соответствует рекомендации СЭВ РС 4238-77.

Стандарт устанавливает требования к муфтам, изготавливаемым для нужд народного хозяйства и для поставки на экспорт.

Показатели технического уровня, установленные настоящим стандартом, соответствуют требованиям высшей категории качества.

(Измененная редакция, Изм. № 1).

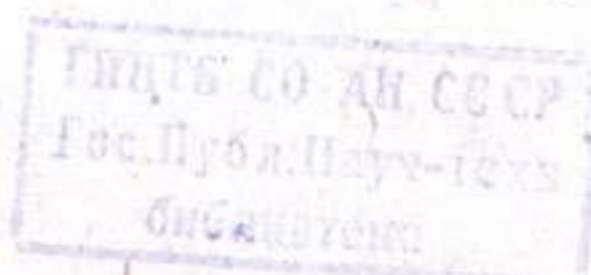
Издание официальное

Перепечатка воспрещена

Е

* Переиздание. Ноябрь 1983 г. с Изменением № 1, утвержденным в июле 1983 г.; Пост. № 3495 от 26.07.83 (ИУС № 11 1983 г.).

© Издательство стандартов, 1983



1. МАРКИ И РАЗМЕРЫ

1.1. Муфты должны изготавливаться марки СС — свинцовая соединительная. Для муфт в тропическом исполнении к марке добавляется буква Т.

1.2. Защитные кожухи к муфтам должны изготавливаться следующих марок:

- КзЧ — кожух защитный подземный чугунный;
- КзП — кожух защитный подземный пластмассовый;
- КзЧг — кожух защитный подземный чугунный герметичный;
- КзПа — кожух защитный пластмассовый армированный для кабельных сооружений.

Коды ОКП приведены в справочном приложении 1а.
(Измененная редакция, Изм. № 1).

1.2а. Удельная материалоемкость муфт приведена в справочном приложении 1б.

(Введен дополнительно, Изм. № 1).

1.3. Муфты и кожухи в зависимости от напряжения и сечения жил кабеля должны соответствовать: обычного исполнения — указанному в табл. 1, тропического — в табл. 2.

Таблица 1

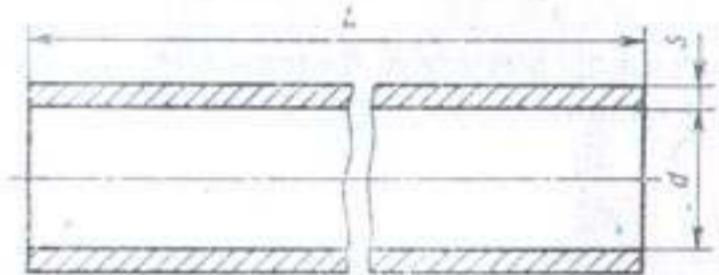
Обозначение муфты	Внутренний диаметр муфты, мм	Обозначение кожуха	Внутренний диаметр горловины кожуха, мм	Сечение жил кабелей, мм ² , на напряжение	
				6 кВ	10 кВ
СС-60	60	КзЧ-55	55	10; 16; 25	—
СС-70	70	КзП-55	55	35; 50; 70	16; 25
		КзПа-75	75		
СС-80	80	КзЧ-65	65	95; 120	35; 50; 70
		КзП-55	55		
		КзПа-75	75		
СС-90	90	КзЧ-65	65	150	95; 120
		КзП-75	75		
		КзПа-75	75		
СС-100	100	КзЧ-75	75	185; 240	450
СС-110	110	КзП-75 КзПа-75	75	—	185; 240

(Измененная редакция, Изм. № 1).

Таблица 2

Обозначение муфты	Внутренний диаметр муфты, мм	Обозначение кожуха	Внутренний диаметр горловины кожуха, мм	Сечение жил кабеля, мм ² , на напряжение		
				1 кВ		6—10 кВ
				трехжильный	четырёхжильный	трехжильный
СС-Т-60	60	КзЧг-55	55	До 35	До 25	—
СС-Т-70	70	КзЧг-65	65	50; 70	35; 50	10; 16; 25
СС-Т-80	80			95; 120	70; 95	35; 50; 70
СС-Т-90	90			150; 185	120; 150	95; 120
СС-Т-100	100	КзЧг-75	75	240	185	150
СС-Т-110	110			—	—	185; 240

1.4. Конструкция и размеры муфт должны соответствовать указанному на черт. 1 и в табл. 3.



Черт. 1

Таблица 3

L (пред. откл. ±5)	d (пред. откл. ±1)	s (пред. откл. ±0,25)	
		сleeve без присадки	сleeve с присадкой
450; 475	60; 70	3	2
525; 550; 600; 690	80; 90; 100; 110	3,5	2,5

1.5. Конструкция и размеры кожухов марки КзЧ должны соответствовать указанным на черт. 2 и в табл. 4.

кожухе с внутренним диаметром горловины 75 мм, для трехжильного кабеля с сечением жил 150 мм², на напряжение 10 кВ:

СС-Т-100-КзЧг—75—3×150—10 ГОСТ 13781.2—77

2. ТЕХНИЧЕСКИЕ ТРЕБОВАНИЯ

2.1. Комплекты деталей и монтажных материалов соединительных муфт должны изготавливаться в соответствии с требованиями ГОСТ 13781.0—79 и настоящего стандарта, по рабочим чертежам, утвержденным в установленном порядке.

2.2. Корпус муфты должен быть из свинца с содержанием олова не менее 0,002% по ГОСТ 3778—77 или из сплава ССуМО-Е по ГОСТ 1292—81.

2.1, 2.2. (Измененная редакция, Изм. № 1).

2.3. Корпус муфты должен выдержать испытание на растяжение до 1,5-кратного внутреннего диаметра.

2.4. Кожух марки КзЧ и КзЧг должен быть из серого чугуна марки СЧ по ГОСТ 1412—79.

2.5. Кожуха марок КзП и КзПа должны быть из прессматериалов марок АГ-4С по ГОСТ 20437—75 или ДСВ по ГОСТ 17478—72.

Кожух КзПа должен быть армирован провололочной сеткой.

2.6. Кожух марки КзЧ должен быть окрашен грунтом марки ГФ-021 по нормативно-технической документации, утвержденной в установленном порядке, или лаком БТ-577 по ГОСТ 5631—79, или краской на основе кремнийорганических лаков по нормативно-технической документации.

Кожух марки КзЧг должен быть окрашен грунтом АК-070 по нормативно-технической документации, утвержденной в установленном порядке, и эмалью марки ХВ-785 по ГОСТ 7313—75.

2.4—2.6. (Измененная редакция, Изм. № 1).

2.7. (Исключен, Изм. № 1).

2.8. Пробки заливочных отверстий кожуха марки КзЧг должны быть из латуни марки ЛС-59—1 по ГОСТ 2060—73. Допускаются пробки из стали марки Ст3 ГОСТ 380—71 с покрытием Кд12хр по ГОСТ 9.073—77 или из литьевого капрона.

2.9. Прокладки для кожуха марки КзЧг должны быть из листовой технической резины в тропическом исполнении по нормативно-технической документации, утвержденной в установленном порядке.

2.10. На одном конце провода заземления для муфт тропического исполнения должен быть напрессован медный луженый наконечник по ГОСТ 7386—80. Толщина слоя полуды не менее 9 мкм. Сечение провода заземления и наконечники должны соответствовать указанным в табл. 7.

Таблица 7

Сечение жил кабеля, мм ²	Для районов с умеренным климатом		Для районов с тропическим климатом	
	Сечение провода заземления, мм ²	Обозначение наконечника	Сечение провода заземления, мм ²	Обозначение наконечника
До 25	10	10—8	10	10—8
35	10	10—8	16	16—8
50	16	16—8	25	25—8(10)
70	16	16—8	35	35—10(12)
95	16	16—8	50	50—10(12)
120	16	16—8	70	70—10(12)
150—240	25	25—8(10)	70	70—10(12)

Примечания:

1. В скобках указаны допустимые диаметры контактных зажимов.
2. Допускается применение провода заземления большего сечения.

2.11. Для заливки муфт должны применяться заливочные составы в соответствии с указанными в табл. 8.

Таблица 8

Марка заливочных составов по ГОСТ 6997—77	Область применения
МК-45	Для муфт, работающих при температуре окружающей среды от 0 до 25°C
МБ-70/60	Для муфт, работающих при температуре окружающей среды от минус 5 до плюс 40°C
МБ-90/75	Для муфт, работающих при температуре окружающей среды от 0 до 50°C
МБМ	Для муфт, работающих при температуре окружающей среды до минус 50°C

Для заливки муфт тропического исполнения и кожухов марки КзЧг должен применяться заливочный состав марки МБ-90 по ГОСТ 6997—77.

2.10, 2.11. (Измененная редакция, Изм. № 1).

2.12, 2.13. (Исключены, Изм. № 1).

3. КОМПЛЕКТНОСТЬ

3.1. Соединительные муфты должны комплектоваться защитными кожухами и монтажными материалами, указанными в обязательных приложениях 1 и 2.

3.2. Заливочный состав должен комплектоваться для нескольких муфт, но не более чем для пяти.

Заливочный состав для муфт тропического исполнения и кожухов марки КзЧг должен комплектоваться для одной муфты и кожуха.

3.3. По требованию потребителя муфты обычного исполнения могут комплектоваться кожухами марки КзЧг. По требованию потребителя корпус муфты (свинцовая труба) может поставляться отдельно.

(Введен дополнительно, Изм. №1).

4. ПРАВИЛА ПРИЕМКИ

4.1. Правила приемки должны соответствовать требованиям ГОСТ 13871.0—79 и настоящего стандарта.

4.2. За партию принимается число муфт одного внутреннего диаметра, одновременно предъявляемое к приемке, но не более 10000 шт.

4.3. Приемосдаточные испытания на соответствие требованиям пп. 1.4—1.7; 2.6; 2.8; 2.10 (в части наличия покрытия), 3.1 (в части наличия комплектующих материалов), 6.1—6.7 изготовитель проводит на каждой муфте; на соответствие требованиям пп. 2.2 и 2.3 — на двух муфтах от партии; на соответствие требованиям п. 2.10 (в части конструкции провода заземления) и п. 3.1 (в части количества комплектующих материалов) — на 0,1% муфт от партии, но не менее чем на двух муфтах.

При получении неудовлетворительных результатов испытаний проводят повторные испытания на удвоенном числе муфт.

Результаты повторных испытаний распространяются на всю партию.

4.4. Периодические испытания муфт должны проводиться на соответствие требованиям пп. 2.8, 2.10 (в части толщины покрытия).

4.1—4.4. (Измененная редакция, Изм. № 1).

4.5, 4.6. (Исключены, Изм. № 1).

5. МЕТОДЫ ИСПЫТАНИЙ

5.1а. Методы испытаний должны соответствовать требованиям ГОСТ 13871.0—79 и настоящего стандарта.

(Введен дополнительно, Изм. №1).

5.1. Требования пп. 1.4—1.7, 2.6—2.8, 2.10 (в части наличия окраски и полуды), 6.1—6.7 проверяют осмотром и обмером измерительной линейкой по ГОСТ 427—75 и штангенциркулем по ГОСТ 166—80.

(Измененная редакция, Изм. № 1).

5.2. Наличие присадок в сплаве свинца (п. 2.2) проверяют: меди — по ГОСТ 20580.2—80, олова — по ГОСТ 20580.6—80, сурьмы — по ГОСТ 20580.7—80, теллура — по ГОСТ 1293.11—83.

5.3. Испытание муфт на растяжение (п. 2.3) — по ГОСТ 12174—76.

5.4. Проверка муфт на соответствие требованиям пп. 2.8, 2.10 (в части толщины покрытия) — по ГОСТ 9.302—79.

5.5. Проверка конструкции провода заземления (п. 2.10) — по ГОСТ 12177—79.

5.6. Герметичность банок с составом (п. 6.3) проверяют установкой банки вверх дном на лист чистой бумаги. Предварительно наружная поверхность банки должна быть тщательно протерта и очищена от состава и других загрязнений. Продолжительность испытания 1 ч при температуре не ниже 10°C. После испытания на бумаге не должно быть следов состава.

(Измененная редакция, Изм. № 1).

5.7, 5.8. (Исключены, Изм. № 1).

6. МАРКИРОВКА, УПАКОВКА, ТРАНСПОРТИРОВАНИЕ И ХРАНЕНИЕ

6.1. Маркировка, упаковка, транспортирование и хранение муфт — в соответствии с требованиями ГОСТ 18690—82, ГОСТ 13781.0—79 и настоящего стандарта.

(Измененная редакция, Изм. № 1).

6.2. На наружной поверхности корпуса муфты несмываемой краской или клейменом должны быть нанесены товарный знак предприятия-изготовителя, марка муфты и внутренний диаметр; на поверхности кожуха — товарный знак предприятия-изготовителя, марка кожуха и внутренний диаметр горловины.

6.3. Вязкий пропиточный состав должен быть упакован в герметичные банки из белой жести по нормативно-технической документации.

Для муфт тропического исполнения допускается состав, предназначенный для заливки кожуха, упаковывать в пакет из полиэтиленовой пленки (из расчета не более чем на один кожух).

(Измененная редакция, Изм. № 1).

6.4. Монтажные материалы должны быть обернуты в кабельную бумагу по ГОСТ 23436—79 или оберточную бумагу по ГОСТ 8273—75.

6.5. (Исключен, Изм. № 1).

6.6. Допускается комплекты роликов, рулонов и пропиточный состав упаковывать совместно в одну банку.

6.7. В один ящик должно быть упаковано не более 10 комплектов муфт. Допускается для нескольких комплектов упаковывать клей в одну тару.

6.6, 6.7. (Введены дополнительно, Изм. № 1).

7. УКАЗАНИЯ ПО ЭКСПЛУАТАЦИИ

7.1. Указание по эксплуатации — по ГОСТ 13781.0—79.

7.2. Климатическое исполнение муфт марки СС—У, ХЛ, марки СС—Т—Т. Категория размещения муфт — 5.

7.3. Длительно допустимая температура нагрева муфт при эксплуатации для кабелей на напряжение 1 и 6 кВ — 80°С, муфт для кабелей на напряжение 10 кВ — 70°С.

Раздел 7. (Введен дополнительно, Изм. № 1).

ПРИЛОЖЕНИЕ 1а
Справочное

Наименование изделия	Код ОКП	КЧ
Соединительная муфта СС-60	35 9913 1000	07
СС-60-КзЧ-55	35 9913 1001	06
СС-60-КзП-55	35 9913 1002	05
СС-60-КзПа-75	35 9913 1003	04
Соединительная муфта СС-70	35 9913 1100	04
СС-70-КзЧ-55	35 9913 1101	03
СС-70-КзП-55	35 9913 1102	02
СС-70-КзПа-75	35 9913 1103	01
Соединительная муфта СС-80	35 9913 1200	01
СС-80-КзЧ-65	35 9913 1201	00
СС-80-КзП-55	35 9913 1202	10
СС-80-КзПа-75	35 9913 1203	09
Соединительная муфта СС-90	35 9913 1300	09
СС-90-КзЧ-75	35 9913 1301	08
СС-90-КзП-75	35 9913 1302	07
СС-90-КзПа-75	35 9913 1303	06
Соединительная муфта СС-100	35 9913 1400	06
СС-100-КзЧ-75	35 9913 1401	05
СС-100-КзП-75	35 9913 1402	04
СС-100-КзПа-75	35 9913 1403	03
Соединительная муфта марки СС-110	35 9913 1500	03
СС-110-КзЧ-75	35 9913 1501	02
СС-110-КзП-75	35 9913 1502	01
СС-110-КзПа-75	35 9913 1503	00
Соединительная муфта марки СС-Т-60	35 9913 1600	00
СС-Т-60-КзЧ-55	35 9913 1601	10
Соединительная муфта марки СС-Т-70	35 9913 1700	08

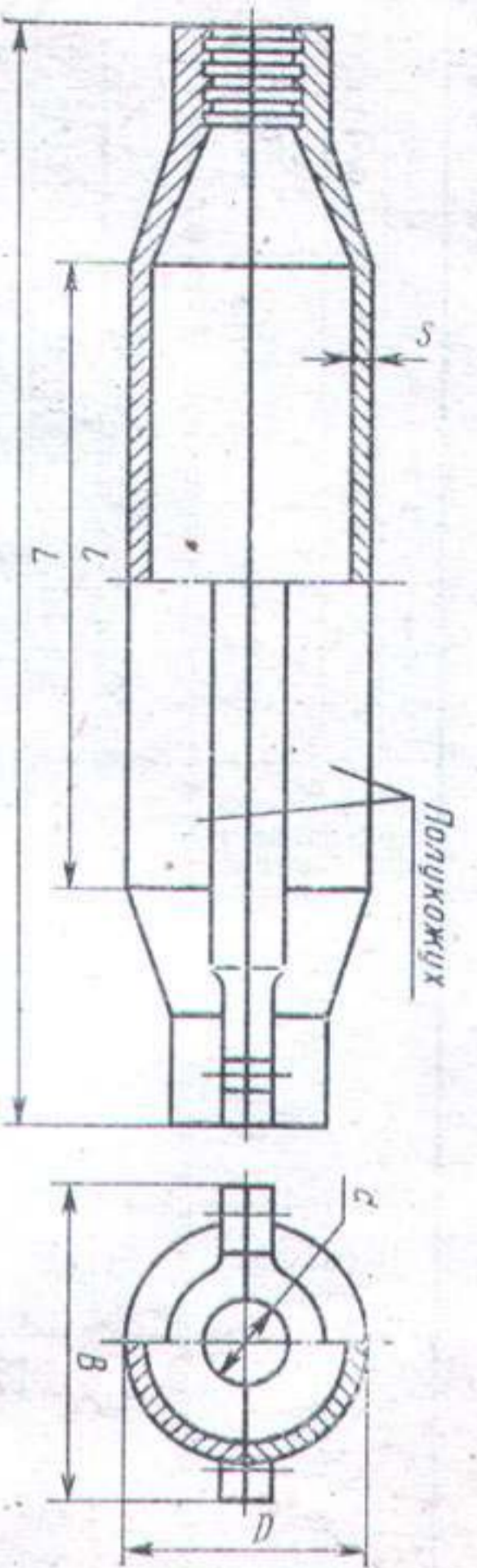
Продолжение

Наименование изделия	Код ОКП	КЧ
СС-Т-70-КзЧ-55	35 9913 1701	07
Соединительная муфта СС-Т-80	35 9913 1800	05
СС-Т-80-КзЧ-65	35 9913 1801	04
Соединительная муфта СС-Т-90	35 9913 1900	02
СС-Т-90-КзЧ-65	35 9913 1901	01
Соединительная муфта СС-Т-100	35 9913 2000	03
СС-Т-100-КзЧ-75	35 9913 2001	02
Соединительная муфта СС-Т-110	35 9913 2100	00
СС-Т-110-КзЧ-75	35 9913 2101	10

ПРИЛОЖЕНИЕ 1б
Справочное

Марка муфты	Материалоемкость, кг/шт.	Марка кожура	Материалоемкость, кг/шт.
СС-60	11,4	КзЧ-55	16
СС-70	12,6	КзЧ-65	19
СС-80	18,0	КзЧ-75	30
СС-90	19,0	КзП-55	3,0
СС-100	23,4	КзП-75	5,5
СС-110	26,6	КзПа-75	7,5
		КзЧ-55	17
		КзЧ-65	23
		КзЧ-75	30

Приложения 1а, 1б. (Введены дополнительно, Изм. № 1).

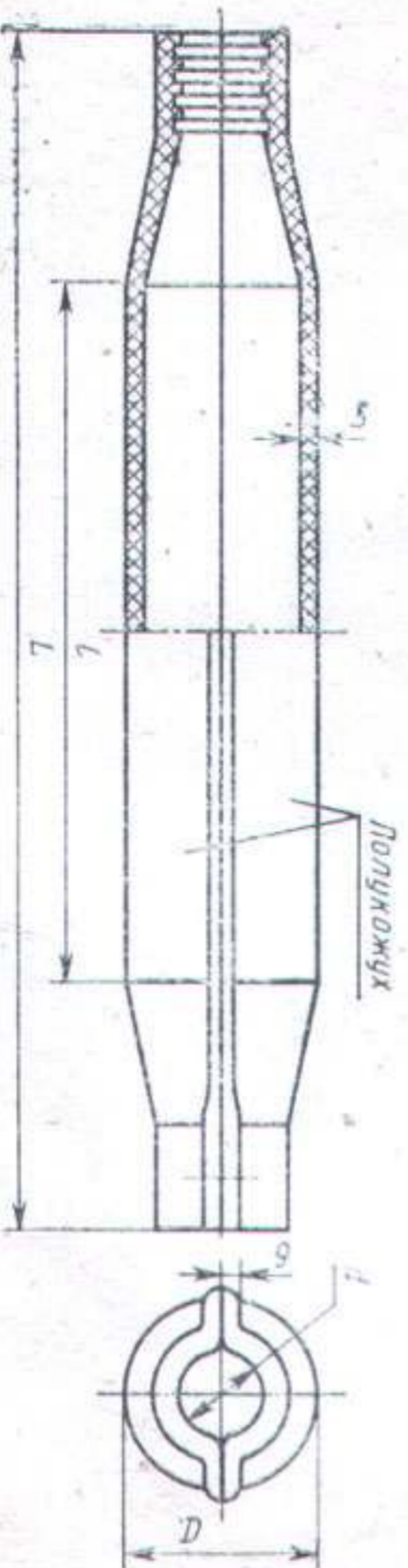


Черт. 2

Таблица 4

Обозначение кожуха	B	D	L	d	l	s
КзЧ-55	140	108	750	55	502	6
КзЧ-65	150	130	840	65	576	6
КзЧ-75	160	149	1000	75	716	7

1.6. Конструкция и размеры пластмассовых кожухов должны соответствовать указанным на черт. 3 и в табл. 5.



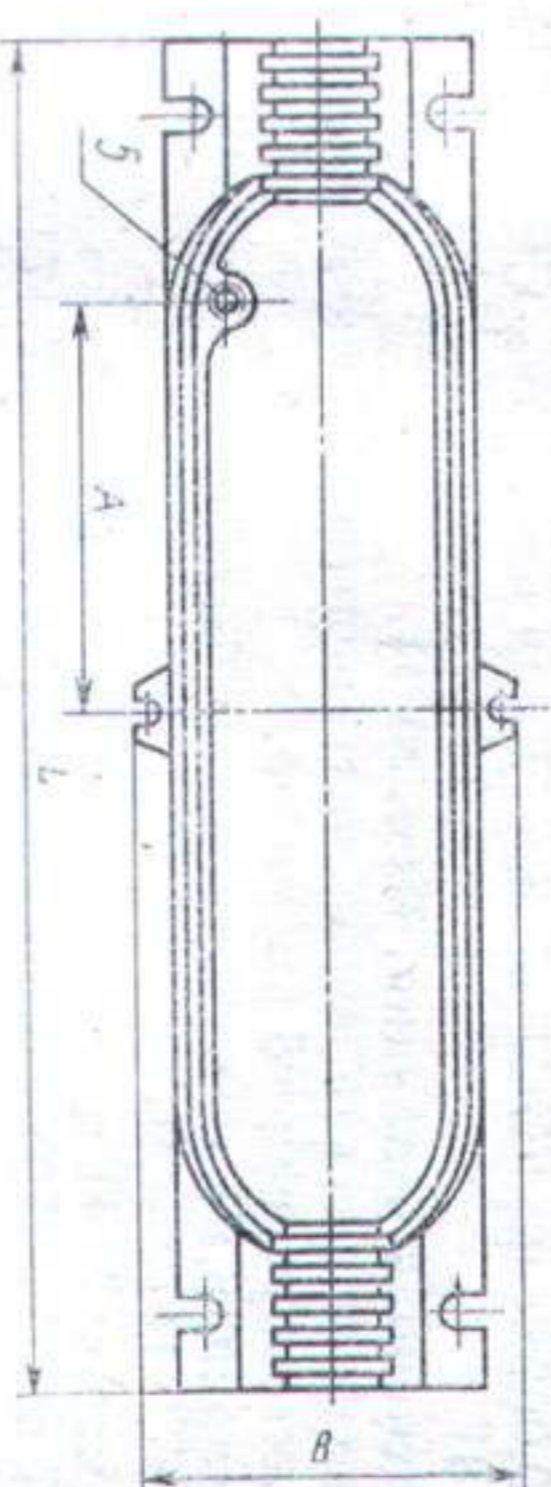
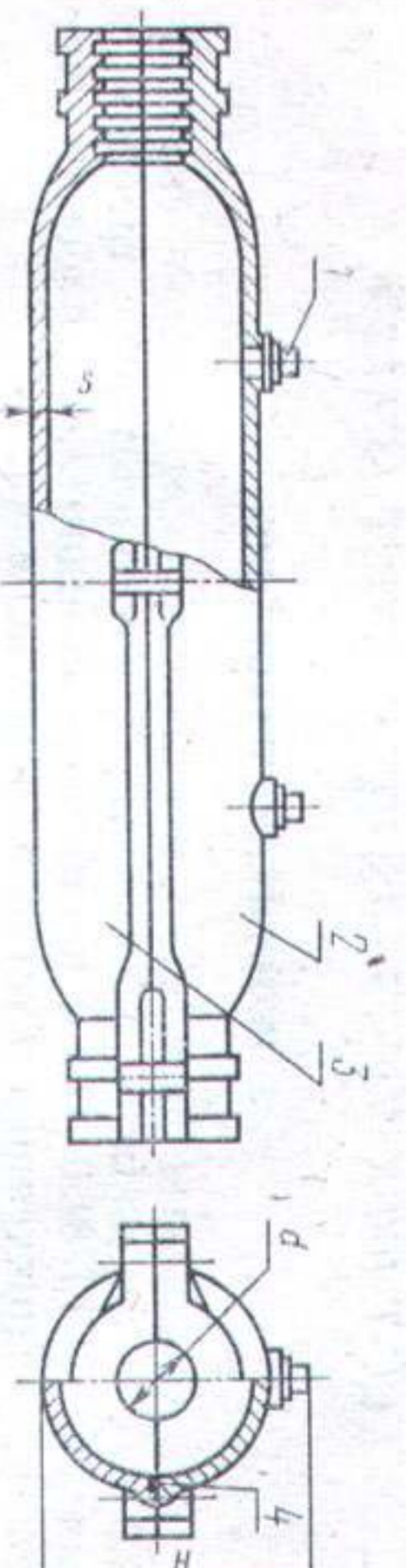
Черт. 3

Таблица 5

Обозначение кожуха	D	L	d	l
КзП-55	120	820	55	570
КзП-75	150	1000	75	660

1.5, 1.6. (Измененная редакция, Изм. № 1).

1.7. Конструкция и размеры кожухов марки КзЧ должны соответствовать указанным на черт. 4 и в табл. 6.



1—пробка с прокладкой для заливочного отверстия; 2—верхняя половина кожуха; 3—нижняя половина кожуха; 4—герметизирующая прокладка; 5—болт заземления

Черт. 4

Таблица 6

Обозначение кожуха	A	B	H	L	d	s
КзЧг-55	310	195	174	880	55	6
КзЧг-65	355	215	200	970	65	6
КзЧг-75	395	248	232	1080	75	7

Пример условного обозначения соединительной свинцовой муфты внутреннего диаметром 100 мм, в чугунном герметичном кожухе с внутренним диаметром горловины 75 мм, для трехжильного кабеля с сечением жил 150 мм², на напряжении 10 кВ:

СС-100-КзЧ-75—3×150—10 ГОСТ 13781.2—77

То же, соединительной свинцовой муфты с внутренним диаметром 100 мм, в тропическом исполнении, в чугунном герметично

КОМПЛЕКТ МОНТАЖНЫХ МАТЕРИАЛОВ ДЛЯ МУФТ МАРКИ СС

Наименование	Обозначение стандарта	На одну муфту					
		СС-60	СС-70	СС-80	СС-90	СС-100	СС-110
Комплект роликов и рулонов, шт.	ГОСТ 8327-77	1	1	1	1	1	1
Номер комплекта		№ 2	№ 2	№ 2	№ 2	№ 3	№ 3
Состав заливочный, кг	ГОСТ 6997-77	2,0	2,0	4,0	4,0	5,0	6,0
Состав вязкий пропиточный, кг	По нормативно-технической документации	2,0	2,0	3,0	3,0	3,5	3,5
Припой марки ПОССу 30-2, кг	ГОСТ 21930-76, ГОСТ 21931-76	0,30	0,36	0,40	0,42	0,53	0,60
Припой марки А, кг	По нормативно-технической документации	0,20	0,20	0,30	0,30	0,35	0,35
Провод заземления, м	ГОСТ 22483-77	1,0 (0,8)	1,0 (0,8)	1,1 (0,9)	1,1 (0,9)	1,2 (1,0)	1,2 (1,0)
Проволока диаметром 1,0-1,4 мм, стальная оцинкованная, м	ГОСТ 1526-81	6,0	6,0	6,0	8,0	8,0	8,0
Гильза соединительная медная, шт. (для кабелей с медными жилами)	ГОСТ 5676-82	3	3	3	3	3	3
Лента смоляная, кг	По нормативно-технической документации	0,7	0,7	0,8	0,8	0,9	0,9
Жир паяльный, кг		0,01	0,01	0,02	0,02	0,03	0,03
Парафин, кг	ГОСТ 23683-79	0,06	0,06	0,06	0,06	0,06	0,06
Шнур асбестовый, кг	ГОСТ 1779-72	0,02	0,03	0,04	0,05	0,05	0,05

Продолжение

Наименование	Обозначение стандарта	На одну муфту					
		СС-60	СС-70	СС-80	СС-90	СС-100	СС-110
Ветошь обтирочная 627, кг	ГОСТ 5354-79	0,04	0,04	0,04	0,04	0,04	0,04
Пленка полиэтилентерефталатная (лавсан), кг	По нормативно-технической документации	0,02	0,02	0,03	0,03	0,05	0,05
Лента из поливинилхлоридного пластика, кг	То же	0,1	0,1	0,15	0,15	0,2	0,2
Клей ХВК-2а, кг	»	0,03	0,03	0,04	0,04	0,07	0,07

Примечания:

1. Муфты для кабелей с медными жилами комплектуются гильзами по требованию потребителя.
2. По требованию потребителя вместо комплектов № 2, 3 поставляется комплект № 9.
3. При отсутствии в заказе марки заливочного состава муфты комплектуются составом марки МБ-70/60.
4. Допускается отклонение по массе всех материалов на $\pm 10\%$.
5. В скобках указана длина провода заземления для кожухов марок КзП и КзПа.
6. Вместо полиэтилентерефталатной пленки (лавсана) допускается применять полиэтиленовую ленту по ГОСТ 10354-73 или ленту ЛЭТСАР КФ-0,5 по нормативно-технической документации. Расход материала для всех марок муфт по 0,3 кг.

(Измененная редакция, Изм. № 1).

(Продолжение изменения к ГОСТ 13781.2—77)

Смоляная лента должна быть обернута в парафинированную бумагу по ГОСТ 9569—79 или упакована в мешок, изготовленный из полиэтиленовой пленки по ГОСТ 10354—82.

Паяльный жир должен быть упакован по ГОСТ 23216—78 (тип ВУ-ПА-3 или ВУ-ПА-5).

Корпус муфты и металлические банки для экспорта в страны с умеренным климатом должны быть упакованы по ГОСТ 23216—78 (тип ВУ-1—1) или обернуты бумагой двухслойной упаковочной по ГОСТ 8828—75.

6.7. В один ящик должно быть упаковано не более 10 комплектов муфт.

Допускается упаковывать монтажные материалы в отдельный ящик, при этом одноименные монтажные материалы могут быть упакованы в одной таре (банке, пакете и т. д.).

Пункт 7.2 исключить.

Стандарт дополнить разделом — 8:

«8. Гарантии изготовителя

8.1. Гарантии изготовителя — по ГОСТ 13781.0—83».

Приложение 1. Таблицу изложить в новой редакции:

Комплектность и количество монтажных материалов
для муфт обычного исполнения

Наименование монтажного материала	Обозначение НТД	Количество на одну муфту					
		СС-60	СС-70	СС-80	СС-90	СС-100	СС-110
Комплект роликов и рулонов, шт.	ГОСТ 8327—77	1	1	1	1	1	1
Номер комплекта		2	2	2	2	3	3
Состав заливочный, кг	ГОСТ 6997—77	2,0	2,0	4,0	4,0	5,0	6,0
Состав пропиточный, кг	По НТД	2,0	2,0	3,0	3,0	3,5	3,5
Припой марки ПОС 30 или ПОССу 30—2 или ПОССу 30—0,5, кг	ГОСТ 21931—76	0,50	0,35	0,40	0,40	0,55	0,60
Припой марки А, кг	TU 48—21—71—72	0,20	0,20	0,30	0,30	0,35	0,35
Заземляющий провод медный луженый, м	ГОСТ 22483—77	1,0 (0,8)	1,0 (0,8)	1,1 (0,9)	1,1 (0,9)	1,2 (1,0)	1,2 (1,0)
Проволока диаметром 1,0—1,4 мм, стальная оцинкованная, м	ГОСТ 1526—81	6,0	6,0	6,0	6,0	6,0	6,0
Гильза соединительная медная, шт.	ГОСТ 23469.1—82	3	3	3	3	3	3
Лента смоляная, кг	TU 16—503.020—76	0,7	0,7	0,8	0,8	0,9	0,9
Шнур асбестовый, кг	ГОСТ 1779—83	0,04	0,04	0,04	0,04	0,04	0,04
Обрезки обтирочные хлопчатобумажные, кг	ГОСТ 4644—75	0,04	0,04	0,04	0,04	0,04	0,04

(Продолжение см. с. 153)

Группа Е77

Изменение № 3 ГОСТ 13781.2—77 Муфты соединительные свинцовые для силовых кабелей на напряжения 1, 6 и 10 кВ. Комплект деталей и монтажных материалов. Технические условия

Утверждено и введено в действие Постановлением Государственного комитета СССР по управлению качеством продукции и стандартам от 11.12.89 № 3655

Дата введения 01.04.90

По всему тексту стандарта заменить ссылку: ГОСТ 13781.0—79 на ГОСТ 13781.0—86.

Вводная часть. Четвертый абзац исключить;

пятый абзац. Заменить слова: «поставки на экспорт» на «экспорта».

Пункт 1.7. Первый абзац. Заменить марку: КзЧ на КзЧг.

Раздел 2 дополнить пунктом — 2.1а: «2.1а. Климатическое исполнение муфт — У, ХЛ, Т. Категория размещения муфт — 5 по ГОСТ 15150—69, а также для прокладки в земле».

Пункт 2.3 изложить в новой редакции: «2.3. Корпус муфты, изготовленной из свинца, должен, не разрываясь, выдержать испытание на растяжение до 1,5-кратного первоначального внутреннего диаметра, а корпус, изготовленный из сплава, — до 1,3-кратного первоначального внутреннего диаметра».

Пункт 2.4. Заменить ссылку: ГОСТ 1412—79 на ГОСТ 1412—85.

Пункты 2.5, 2.6 изложить в новой редакции: «2.5. Кожухи марок КзП и КзПг должны быть из пресс-материалов по ТУ 16—11—172—84.

2.6. Кожух марки КзЧ должен иметь покрытие по ГОСТ 9.074—77, кожух КзЧг — по ГОСТ 9.401—89».

Пункт 2.8. Заменить ссылки: ГОСТ 9.073—77 на ГОСТ 9.306—85, ГОСТ 380—71 на ГОСТ 380—88.

Пункт 2.9 изложить в новой редакции: «2.9. Прокладки для кожуха марки КзЧг должны быть из маслбензостойкой резины по ГОСТ 7338—77 или ГОСТ 12855—77 или из резины марки РШН-1 по ОСТ 16.0.505.015—79».

Пункт 2.10. Заменить слова: «и наконечники должны» на «должно», «указанным» на «указанному»;

таблица 7. Исключить графу: «Обозначение наконечника» (2 раза);

примечание 1 исключить;

примечание 2 дополнить словами: «но не более чем на два сечения».

Пункт 2.11. Второй абзац. Заменить марку: МБ-90 на МБ-90/75.

Пункт 3.2 изложить в новой редакции: «3.2. Заливочный состав для муфт СС-80, СС-90, СС-100 и СС-110 должен комплектоваться для нескольких муфт, но не более чем для пяти; для муфт СС-60, СС-70 — не более чем для десяти муфт».

Пункты 4.1, 5.1а. Заменить ссылку: ГОСТ 13871.0—79 на ГОСТ 13781.0—86.

Пункт 4.3. Первый абзац дополнить ссылкой: 2.1 (после ссылки на пп. 1.4—1.7); исключить слова: «на соответствие требованиям пп. 2.2 и 2.3 — на двух муфтах от партии».

Пункт 4.4 дополнить абзацем: «Периодические испытания на соответствие требованиям пп. 2.2 и 2.3 должны проводиться один раз в шесть месяцев на двух муфтах от партии».

Пункт 5.1 дополнить ссылкой: 2.1 (после ссылки на пп. 1.4—1.7).

Пункт 5.4. Заменить ссылку: ГОСТ 9.302—79 на ГОСТ 9.302—88.

Пункт 6.3. Первый абзац изложить в новой редакции: «Пропиточный состав должен быть упакован в металлические банки по ТУ 205 РСФСР 63—04—1021—87».

Пункты 6.4, 6.7 изложить в новой редакции:

«6.4. Монтажные материалы и крепежные детали, за исключением стальной оцинкованной проволоки и материалов, упакованных в банки, должны быть упакованы по ГОСТ 23216—78 (тип ВУ-1—1).

(Продолжение см. с. 152)

(Продолжение изменения к ГОСТ 13781.2—77)

Продолжение

Наименование монтажного материала	Обозначение НТД	Количество на одну муфту					
		СС-60	СС-70	СС-80	СС-90	СС-100	СС-110
Пленка полиэтилентерефталатная (лавсан), кг	ГОСТ 24234—80	0,02	0,02	0,02	0,02	0,02	0,02
Пленка поливинилхлоридная, кг	ГОСТ 16272—79	0,15	0,15	0,15	0,15	0,15	0,15
Жир паяльный, кг	ТУ 36—1170—79	0,02	0,02	0,02	0,02	0,02	0,02
Парафин, кг	ГОСТ 23683—89	0,06	0,06	0,06	0,06	0,06	0,06

примечание 4 изложить в новой редакции: «4. Нижнее предельное отклонение по массе и длине всех материалов не должно быть более 5 %»;

примечание 6 исключить.

Приложение 2. Таблицу изложить в новой редакции:

Комплектность и количество монтажных материалов для муфт тропического исполнения

Наименование монтажного материала	Обозначение НТД	Количество на одну муфту					
		СС-Т-60	СС-Т-70	СС-Т-80	СС-Т-90	СС-Т-100	СС-Т-110
Комплект роликов и рулонов, шт	ГОСТ 8327—77	1	1	1	1	1	1
Номер комплекта		№1	№2/№1	№2/№1	№2/№1	№3/№1	№3
Состав заливочный МБ-90/75, кг	ГОСТ 6997—77	6	10	11	17	18	19
Состав пропиточный, кг	По НТД	2,0	2,0	3,0	3,0	3,5	3,5

(Продолжение см. с. 154)

(Продолжение изменения к ГОСТ 13781.2—77)

Продолжение

Наименование монтажного материала	Обозначение НТД	Количество на одну муфту					
		СС-Т-60	СС-Т-70	СС-Т-80	СС-Т-90	СС-Т-100	СС-Т-110
Припой марки ПОС 40 или ПОССу 40—0,5 или ПОССу 40—2, кг	ГОСТ 21931—76	0,30	0,35	0,40	0,40	0,55	0,60
Припой марки А, кг	ТУ 48—21—71—72	0,20	0,20	0,30	0,30	0,35	0,35
Заземляющий провод с напрессованными наконечниками, м	ГОСТ 7386—80	0,8	0,8	0,9	0,9	1,0	1,0
Проволока медная луженая диаметром (1,5±0,2) мм, м	ТУ 16—505.850—75	4,0	4,0	4,0	4,0	4,0	4,0
Жир паяльный, кг	ТУ 36—1170—79	0,02	0,02	0,02	0,02	0,02	0,02
Гильза соединительная медная, шт.	ГОСТ 23469.1—82	3(4)	3(4)	3(4)	3(4)	3(4)	3
Лента смоляная, кг	ТУ 16—503.020—76	0,7	0,7	0,8	0,8	0,9	0,9
Шнур асбестовый, кг	ГОСТ 1779—83	0,04	0,04	0,04	0,04	0,04	0,04
Салфетка бязевая площадью 0,09 мм ² , шт.	ГОСТ 11680—76	3	3	3	3	3	3
Парафин, кг	ГОСТ 23683—89	0,06	0,06	0,06	0,06	0,06	0,06

дополнить примечанием — 3: «3. Нижнее предельное отклонение по массе и длине всех материалов не должно быть более 5 %».

(ИУС № 3 1990 г.)

(Продолжение изменения к ГОСТ 13781.2-77)

Пункт 2.6. Первый абзац. Заменить слова: «ГФ-021 по нормативно-технической документации» на «ГФ-021 по ГОСТ 25129-82».

Приложение 1. Графа «Обозначение стандарта». Заменить ссылки: ГОСТ 5676-82 на ГОСТ 23469.1-82, ГОСТ 1779-72 на ГОСТ 1779-83; для «Пленки полиэтилентерефталатной (лавсан), кг» заменить слова: «По нормативно-технической документации» на ГОСТ 24234-80; для «Ленты из поливинилхлоридного пластика, кг» «То же» на ГОСТ 16272-79;

примечание 6. Заменить ссылку: ГОСТ 10354-73 на ГОСТ 10354-82.

Приложение 2. Графа «Обозначение стандарта». Заменить ссылки: ГОСТ 5676-82 на ГОСТ 23469.1-82, ГОСТ 1779-72 на ГОСТ 1779-83.

(ИУС № 12 1985 г.)

КОМПЛЕКТ МОНТАЖНЫХ МАТЕРИАЛОВ ДЛЯ МУФТ ТРОПИЧЕСКОГО ИСПОЛНЕНИЯ

Наименование	Обозначение стандарта	На одну муфту					
		СС-Т-60	СС-Т-70	СС-Т-80	СС-Т-90	СС-Т-100	СС-Т-110
Комплект роликов и рулонов, шт.	ГОСТ 8327-77	1	1	1	1	1	1
Номер комплекта		№ 1	№ 2/№ 1	№ 2/№ 1	№ 2/№ 1	№ 3	№ 3
Состав заливочный МБ-90/75, кг	ГОСТ 6997-77	6	10	11	17	18	19
Состав вязкий пропиточный, кг	По нормативно-технической документации	2,0	2,0	3,0	3,0	3,5	3,5
Припой ПОССу 40-2, кг	ГОСТ 21930-76, ГОСТ 21931-76	0,30	0,36	0,40	0,42	0,53	0,60
Припой марки А, кг	По нормативно-технической документации	0,20	0,20	0,30	0,30	0,35	0,35
Провод заземления с напрессованным наконечником, м	ГОСТ 22483-77	0,8	0,8	0,8	0,9	1,0	1,0
Проволока медная луженая диаметром 1,5±0,2 мм, м	ГОСТ 7386-80	2,5	3,0	3,5	4,0	4,0	4,5
Гильза соединительная медная, шт.	ГОСТ 5676-82	3 (4)	3 (4)	3 (4)	3 (4)	3	3
Лента смоляная, кг	По нормативно-технической документации	0,7	0,7	0,8	0,8	0,9	0,9
Жир паяльный, кг	То же	0,01	0,01	0,02	0,02	0,03	0,03
Парафин, кг	ГОСТ 23683-79	0,06	0,06	0,06	0,06	0,06	0,06
Шнур асбестовый, кг	ГОСТ 1779-72	0,02	0,03	0,04	0,05	0,05	0,05
Салфетка бязевая площадью 0,09 м ² , шт.	ГОСТ 11680-76	3	3	3	3	3	3

Примечания:

1. В знаменателе указан номер комплекта роликов и рулонов для муфт на напряжение 1 кВ.
2. Число соединительных гильз определяется числом жил.

(Измененная редакция, Изм. № 1).

34927

Группа E77

Изменение № 2 ГОСТ 13781.2—77 Муфты соединительные свинцовые для силовых кабелей на напряжение 1; 6 и 10 кВ. Комплект деталей и монтажных материалов. Технические условия

Постановлением Государственного комитета СССР по стандартам от 13.09.85 № 2906 срок введения установлен

с 01.01.86

Вводная часть. Последний абзац исключить.
Пункт 2.2. Заменить слова: «не менее 0,002 %» на «не более 0,002 %»;
дополнить словами: «или из сплава 1/2 ССуМТ по нормативно-технической документации».

(Продолжение см. с. 142)